

Принят на заседании
Педагогического совета
«15»июня 2017 г.
Протокол №5

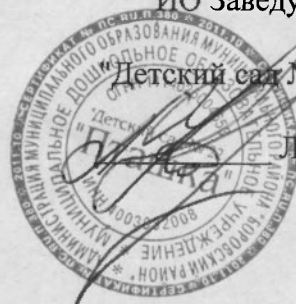
Утверждены
Приказом Министерства образования
И науки Российской Федерации
От 10 декабря 2013 г №1324

УТВЕРЖДАЮ

ИО Заведующего МДОУ

«Детский сад № 22 "Пташка"»

Л.В.Кондюрина



**Отчёт о результатах самообследования
Муниципального дошкольного образовательного
учреждения «Детский сад №22 «Пташка»
за 2016-2017учебный год.**

д. Совьяки

2017

Содержание:

1. Общие сведения об образовательном учреждении
2. Условия организации образовательного процесса
3. Сведения о составе и квалификации административных, педагогических кадров
4. Организация образовательного процесса
5. Содержание образовательного процесса
6. Результаты развития дошкольников по всем видам образовательной деятельности
7. Результаты анализа показателей деятельности дошкольной образовательной организации, подлежащей самообследованию
8. Результаты участия в различных мероприятиях

Отчёт о результатах самообследования

1. ОБЩИЕ СВЕДЕНИЯ ОБ ОБРАЗОВАТЕЛЬНОМ УЧРЕЖДЕНИИ

1.1 Наименование учреждения: Муниципальное дошкольное образовательное учреждение «Детский сад № 22 « Пташка». Год основания: 1979. Здание: 1-о этажное, кирпичное. Общая площадь территории: 0,590 га. Общая площадь здания: 563.5 кв.м. полезная площадь 446.1 кв.м. Проектная мощность: 46 воспитанников. фактически: 45 воспитанников. Функционируют 2 группы: младшая разновозрастная (с 2 до 4 лет), старшая разновозрастная (с 4 до 7 лет). Средняя наполняемость в группах - 22 ребёнка . Режим работы: пятидневная рабочая неделя; 12 часов (с 7.00 до 19.00).

1.2 Адрес: 240018 Калужская область. Боровский район. Деревня Совьяки, ул. Школьная, д. 10, 8(48438)31-1-01 *электронной почты:* sad22ptashka@yandex.ru является сельским дошкольным образовательным учреждением на территории Сельского поселения «Деревня Совьяки» — муниципального образования.

1.3 Учредитель: Учредителем МДОУ «Детский сад №22 «Пташка» является администрация муниципального образования муниципального района «Боровский район» в лице отдела образования администрации муниципального образования муниципального района «Боровский район».

1.4 Фамилия, имя, отчество руководителя: Кондюрина Лариса Владимировна. Общий стаж: 20 лет, педагогический стаж: 17 лет, адм. -1 год. **Образование:** высшее. Окончила федеральное государственное бюджетное образовательное учреждение высшего образования «Московский педагогический государственный университет» г. Москва. Профессиональная переподготовку в АНО ДПО «Академия профессионального образования и развития» - Государственное и муниципальное управление. 16.февраля 2016 года.

1.5 Учредительные документы: Устав Муниципального дошкольного образовательного учреждения «Детский сад № 22 «Пташка» (новая редакция) от 06 марта 2017 г

1.6 Свидетельство о регистрации юридического лица в налоговом органе: 11 октября 2011г за ОГРН 1114025004653 серия 40 №001207259

1.7 Свидетельство о постановке на учёт российской организации в налоговом органе по месту нахождения на территории Российской Федерации: 40 №001140754 от 11.10.2011 г ИНН /КПП : 4003032008 /400301001 ОГРН 1114025004653

1.8.Лицензия на право ведения образовательной деятельности: № 98, от 05 апреля 2016, Серия - 40 Л 01 Регистрационный номер № 0001553 срок действия – бессрочная.

1.9 Программное обеспечение: Примерная основная образовательная программа дошкольного образования муниципального дошкольного образовательного учреждения «Детский сад №22 «Пташка», разработанная рабочей группой педагогов МДОУ с учетом ФГОС дошкольного образования, особенностей образовательного учреждения, региона и муниципалитета, образовательных потребностей и запросов воспитанников.

2. УСЛОВИЯ ОРГАНИЗАЦИИ ОБРАЗОВАТЕЛЬНОГО ПРОЦЕССА

2.1. Муниципальное дошкольное образовательное учреждение «Детский сад № 22 «Пташка» создано в соответствии с действующим законодательством Российской Федерации на основании постановления администрации муниципального образования муниципального района «Боровский район» №1139 от 20 мая 2011 года. Учреждение является казенным в соответствии с постановлением администрации муниципального образования муниципального района «Боровский район» от 14 ноября 2011 года №2665. Учреждение является правопреемником МОУ «Начальная школа - детский сад деревни Совьяки» и фактически ведет свою деятельность с 1979 года.

2.2. Проектная мощность – 46 мест, фактическая наполняемость – 45 мест.

2.3. В ДОУ функционирует 2 группы разновозрастные , в возрасте с 2-х до 4-х лет, и с 4-х до 7-ми лет – 12 часового пребывания.

2.4. Материально- техническая база учреждения

Наименование объекта	Площадь кв.м
Игровая комната старшей разновозрастной группы	59.3
Спальная комната	46.6
Раздевалка	20.6
Умывальная комната	11.3
Туалетная комната	9.0
Игровая комната младшей разновозрастной группы	24.6
Спальная комната	32.6
Раздевалка	15.0

Столовая	14.9
Умывальная комната	9.8
Туалетная комната	8.5
Спортивный зал	36.5
Коридоры	28.0
Бухгалтерия	6.1
Кабинет заведующего	15.4
Прачечная	15.8
Кухня	22.2
Котельная	10.2
Музей «Русская изба»	5

2.5 Информация образовательного процесса

Наименование показателя	Фактическое значение
Наличие в образовательном учреждении подключения к сети Internet .Кбит/сек	Высокоскоростной интернет ADSL до 8 Мбит/с
Количество Internet-серверов	1
Наличие локальных сетей ОО	0
Количество терминалов, с доступом к сети Internet-	0
Количество единиц вычислительной техники (компьютеров) -всего	4
-из них используются в образовательном процессе	1
Количество кабинетов, оборудованных мультимедиапроекторами	1
Количество интерактивных комплектов с мобильными классами	1
Другие показатели	

2.6. Библиотечно – информационное оснащение образовательного процесса

Наименование показателя	Фактическое значение
Книжный фонд	243
Количество подписных изданий	1

2.7.Медико- социальные условия пребывания участников образовательного процесса

Наименование показателя	Фактическое значение
Наличие медицинского кабинета имеется	нет
Оснащённость (единицы ценного оборудования) оснащённость	-
Реквизиты лицензии на медицинскую деятельность	-
Профессиональное и профилактическое медицинское обслуживание	медицинская сестра районной больницы ЦРБ Боровского района»

3. СВИДЕНИЯ О СОСТАВЕ КВАЛИФИКАЦИИ АДМИНИСТРАТИВНЫХ, ПЕДАГОГИЧЕСКИХ КАДРОВ

3.1 Сведения об административных работниках

Должность	Ф.И.О (Полностью)	Образование, Специальность по диплому, общий педагогический стаж	Стаж административной работы		Квалификационная категория по административной работе
			общий	В данном учреждении	
И.О заведующего	Кондюрина Лариса Владимировна	Высшее. «Психолого-педагогическое образование.» 20 лет	1 год	1 год	нет

3.2. Сведения о педагогических работниках(включая административных и др. работников, ведущих педагогическую деятельность)

Показатель	Кол-во	%
Укомплектованность штата педагогических работников (%)	4	100%

педагогических работников:			
-всего		4	100%
-из них совместителей		-	-
-методист		-	-
Образовательный Уровень Педагогических работников	с высшим образованием	3	75%
	с незаконченным высшим	-	-
	со средним специальным образованием	1	25%
	С общим средним образованием	-	-
Педагогических работников ,прошедших курсы повышения квалификации за последние 5 лет		4	100%
Педагогические работники, имеющие квалификационную катеорию	Всего		
	Высшую		
	Первую	1	25%
	На соответствие должности	1	25%
	Без категории	2	50%
Состав педагогического коллектива по стажу работы	До 3-х лет	2	50%
	От 3-х до 5 лет	-	-
	От 5-ти до 15 лет	-	-
	Свыше 15 лет	2	50%
Педагогические работники пенсионеры по возрасту		1	25%
Педагогические работники, имеющие звание Заслуженный учитель		-	-
Педагогические работники, имеющие государственные и ведомственные награды, почётные звания		-	-

3.3 Средняя недельная нагрузка на одного педагогического работника

Воспитатель- 36 часов

3.4 Средняя заработная плата педагогических работников 25 372 рубля

4.ОРГАНИЗАЦИЯ ОБРАЗОВАТЕЛЬНОЙ ДЕЯТЕЛЬНОСТИ

Данные о контингенте воспитанников, формах обучения по состоянию на 1 сентября 2017г.

показатель	количество
Группы-всего	2
Воспитанников- всего	53
В том числе:	
Занимающихся по основной общеобразовательной программе дошкольного образования	53
Занимающиеся по программе бесплатного дополнительного образования	36
Занимающиеся на логопункте	Нет логопункта
Дети-инвалиды	0

5.СОДЕРЖАНИЕ ОБРАЗОВАТЕЛЬНОГО ПРОЦЕССА

ПРОГРАММА Муниципального дошкольного образовательного учреждения «Детский сад №22 «Пташка». Разработана на основе примерной общеобразовательной программы дошкольного образования «От рождения до школы» Под редакцией Н. Е. Вераксы, Т. С. Комаровой, М. А. Васильевой. На период 2016-2020 г. Рабочей группой педагогов МДОУ с учетом ФГОС дошкольного образования, и особенностями образовательного учреждения, региона и муниципалитета, образовательных потребностей и запросов воспитанников.

Уровень (ступень) общего образования	Направленность (наименование)	Вид программы (основная, дополнительная)
Дошкольное образование	общеразвивающая	основная образовательная программа дошкольного образования

5.2 Содержание психолого-педагогической работы согласно ФГОС ДО детьми 2–7 лет ведётся по 5 образовательным областям:

- «Социально-коммуникативное развитие»
- «Познавательное развитие»,
- «Речевое развитие»,
- «Художественно-эстетическое развитие»,
- «Физическое развитие».

5.3.Режим работы учреждения

Количество учебной нагрузки на воспитанников разработано в соответствии с требованиями СанПиН 2.4.1.3049 -13. Требования к приёму детей в дошкольные организации, режиму дня и учебным занятиям. В МДОУ используется гибкий режим дня. В него могут вноситься изменения, исходя из особенностей сезона, индивидуальных особенностей детей, состояния здоровья.

5.4. Количество занятий в день (минимальное и максимальное).

Максимально допустимый объём недельной образовательной нагрузки для детей дошкольного возраста в МДОУ «Детский сад №22 «Пташка» составляет с дополнительными образовательными услугами (кружки): -

- в I младшей подгруппе – 10 занятий
- во II младшей подгруппе -13 занятий;
- в средней подгруппе - 16 занятий;
- в старшей подгруппе - 18 занятий;
- в подготовительной - 18 занятий;
- продолжительность учебной недели - 5 дней;
- продолжительность НОД для детей 3-го года жизни – 10 минут,
- 4-го года жизни – не более 15 минут,
- для детей 5-го года жизни - не более 20 минут,
- для детей 6-го года жизни –не более 25 минут,
- для детей 7-го года жизни не более 30 минут;
- в середине НОД проводится физкультминутка.

Продолжительность перерыва между НОД для одной подгруппы детей составляют не менее 10 минут.

Расписание НОД разработано в соответствии с требованиями СанПин 2.4.1.3049-1.3, находятся в структуре основной общеобразовательной программы дошкольного образования, утверждены протоколом Педагогического совета №1 от 28.08.2016г.

5.5.Наличие дополнительного образования воспитанников Дополнительное бесплатное образование на 2016-2017 уч. год

Вид услуги	Название	Возраст детей	Ф.И.О. руководителя	Количество детей
кружки	«Умелые ручки»	До 5 лет	Силаева Н.А	9
	«Разноцветные ладошки»	От 5-ти до 7-и лет	Попова Н.А	13
	«Волшебный мир красок»	От 5-ти до 7-и лет	Толмачева А.В	16
	«Дорогою добра»	6-7 лет	Кондюрина Л.В	11

Реализация планов работы кружков способствует всестороннему развитию ребенка-дошкольника, раскрытию его творческих возможностей и способностей. Свободный выбор ребенком вида деятельности раскрывает социально значимые качества личности: активность, инициативность, самостоятельность, ответственность.

5.6. Контрольная деятельность в ДОУ

Наименование показателя	Фактическое значение
Форма (виды) контроля	Оперативный, тематический, фронтальный, мониторинг
Периодичность проведения контроля	В соответствии с годовым планом ДОУ
Форма отчётности	Справки о результатах контроля, аналитические справки, приказы, протоколы, бланк оперативного контроля, Педагогического совета, общего трудового коллектива, методического совета

5.7. Работа с родителями. Показатель Фактическое значение

Показатель	Фактическое значение
Результаты работы	-положительные отзывы в анкетировании родителей; -удовлетворённость образовательными услугами; -отсутствие нарушений Закона 1539-КЗ
Формы работы	Общие родительские собрания, групповые родительские собрания, информационные стенды и памятки, совместные праздничные мероприятия с детьми и родителями, консультации специалистов ДОУ, анкетирование, опрос, экскурсии, тематические выставки, участие родителей в общественной жизни группы, эпизодические беседы с родителями, письменная информация, День открытых

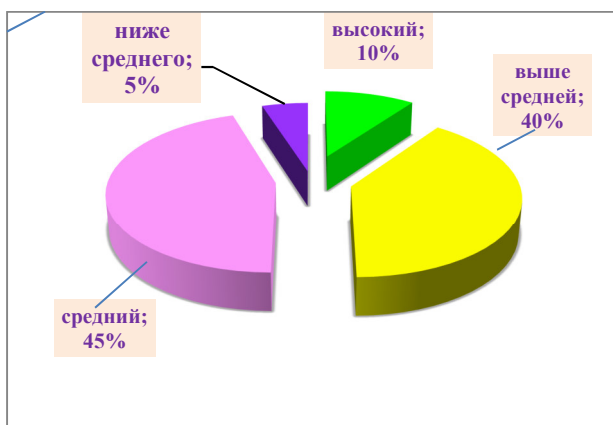
	дверей
--	--------

5.8. Организация летней оздоровительной работы

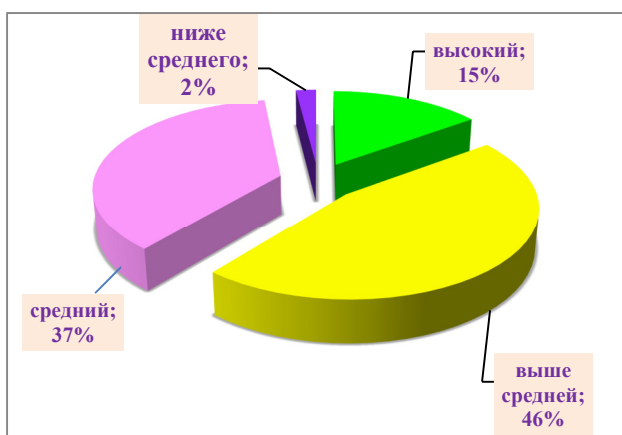
№ п/п	Форма организации	Охват	
		детей	Количество %
	Проводятся летние оздоровительные мероприятия согласно плану, утверждённому на педагогическом совете № 4 от 30 мая 2017г.	32	детей 75 %

6. РЕЗУЛЬТАТЫ РАЗВИТИЯ ДОШКОЛЬНИКОВ ПО ВСЕМ ВИДАМ ОБРАЗОВАТЕЛЬНОЙ ДЕЯТЕЛЬНОСТИ в 2016 – 2017 учебном году:

Начало учебного года



Конец учебного года



Вывод: Общая картина показала системность, динамичность, активность. Большинство детей имеет интерес к познавательной, поисковой, физической деятельности. Дети

пытливы, уверены в себе, своих возможностях, у них развита активность, инициативность, самостоятельность.

6. РЕЗУЛЬТАТЫ АНАЛИЗА ПОКАЗАТЕЛЕЙ ДЕЯТЕЛЬНОСТИ ДОШКОЛЬНОЙ ОБРАЗОВАТЕЛЬНОЙ ОРГАНИЗАЦИИ, ПОДЛЕЖАЩЕЙ САМООБСЛЕДОВАНИЮ

№ п/п	Показатели	Единица измерения
1.	Образовательная деятельность	
1.1	Общая численность воспитанников, осваивающих образовательную программу дошкольного образования, в том числе:	43 ребёнка
1.1.1	В режиме полного дня (8 - 12 часов)	43 ребёнка
1.1.2	В режиме кратковременного пребывания (3 - 5 часов)	0 человек
1.1.3	В семейной дошкольной группе	0 человек
1.1.4	В форме семейного образования с психолого-педагогическим сопровождением на базе дошкольной образовательной организации	0 человек
1.2	Общая численность воспитанников в возрасте до 3 лет	8 детей
1.3	Общая численность воспитанников в возрасте от 3 до 8 лет	35 детей
1.4	Численность/удельный вес численности воспитанников в общей численности воспитанников, получающих услуги присмотра и ухода:	43/100% детей
1.4.1	В режиме полного дня (8 - 12 часов)	43/100% детей
1.4.2	В режиме продленного дня (12 - 14 часов)	0/0% детей
1.4.3	В режиме круглосуточного пребывания	0/0% детей
1.5	Численность/удельный вес численности воспитанников с ограниченными возможностями здоровья в общей численности воспитанников, получающих услуги:	0/0% детей
1.5.1	По коррекции недостатков в физическом и (или) психическом развитии	0/0% детей

1.5.2	По освоению образовательной программы дошкольного образования	детей 43/100%
1.5.3	По присмотру и уходу	детей 43/100%
1.6	Средний показатель пропущенных дней при посещении дошкольной образовательной организации по болезни на одного воспитанника	8 дней
1.7	Общая численность педагогических работников, в том числе:	
1.7.1	Численность/удельный вес численности педагогических работников, имеющих высшее образование	Человек 3 /75 %
1.7.2	Численность/удельный вес численности педагогических работников, имеющих высшее образование педагогической направленности (профиля)	Человек 4/100%
1.7.3	Численность/удельный вес численности педагогических работников, имеющих среднее профессиональное образование	Человек1 /25 %
1.7.4	Численность/удельный вес численности педагогических работников, имеющих среднее профессиональное образование педагогической направленности (профиля)	1/25% человек
1.8	Численность/удельный вес численности педагогических работников, которым по результатам аттестации присвоена квалификационная категория, в общей численности педагогических работников, в том числе:	Человек 2/50%
1.8.1	Высшая	Человек 0/0%
1.8.2	Первая	Человек 1/25%
1.9	Численность/удельный вес численности педагогических работников в общей численности педагогических работников, педагогический стаж работы которых составляет:	
1.9.1	До 5 лет	Человек 2/50%
1.9.2	Свыше 30 лет	человек/0%
1.10	Численность/удельный вес численности педагогических работников в общей численности педагогических работников в возрасте до 30 лет	Человек /0%

1.11	Численность/удельный вес численности педагогических работников в общей численности педагогических работников в возрасте от 55 лет	2/25% Человек
1.12	Численность/удельный вес численности педагогических и административно-хозяйственных работников, прошедших за последние 5 лет повышение квалификации/профессиональную переподготовку по профилю педагогической деятельности или иной осуществляемой в образовательной организации деятельности, в общей численности педагогических и административно-хозяйственных работников	5 /125% человек
1.13	Численность/удельный вес численности педагогических и административно-хозяйственных работников, прошедших повышение квалификации по применению в образовательном процессе федеральных государственных образовательных стандартов в общей численности педагогических и административно-хозяйственных работников	5/125% человек
1.14	Соотношение "педагогический работник/воспитанник" в дошкольной образовательной организации	1/11 человек
1.15	Наличие в образовательной организации следующих педагогических работников:	
1.15.1	Музыкального руководителя	нет
1.15.2	Инструктора по физической культуре	нет
1.15.3	Учителя-логопеда	нет
1.15.4	Логопеда	нет
1.15.5	Учителя-дефектолога	нет
1.15.6	Педагога-психолога	нет
2.	Инфраструктура	
2.1	Общая площадь помещений, в которых осуществляется образовательная деятельность, в расчете на одного воспитанника	2,09 кв. м
2.2	Площадь помещений для организации дополнительных видов деятельности воспитанников	36,5 кв. м

2.3	Наличие физкультурного зала	нет
2.4	Наличие музыкального зала	да
2.5	Наличие прогулочных площадок, обеспечивающих физическую активность и разнообразную игровую деятельность воспитанников на прогулке	да

9. РЕЗУЛЬТАТЫ УЧАСТИЯ В РАЗЛИЧНЫХ МЕРОПРИЯТИЯХ

Мероприятие	Время проведения	Результат
Участие в конкурсе «Лучшая площадка»	Декабрь 2016 Май 2017	Призовое место
Районный фестиваль «Вифлеемская звезда»	январь	Диплом участника
Участие в районном конкурсе «Воспитатель года»	март	Диплом участника
Районный фестиваль «Пасха красная»	апрель	Диплом участника
РМО в количестве 2 мероприятий по ОПК	В течении года	
Шашечный турнир	январь	2- место
Лыжня 2017	февраль	Диплом участника
Боровские скороходы	май	Диплом участника
Теннисный турнир	апрель	Диплом участника